

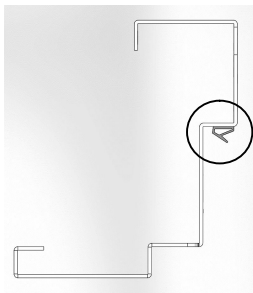
# MONTERINGSANVISNING

## Tätninglistor

Feb 2018, Utgåva 2.

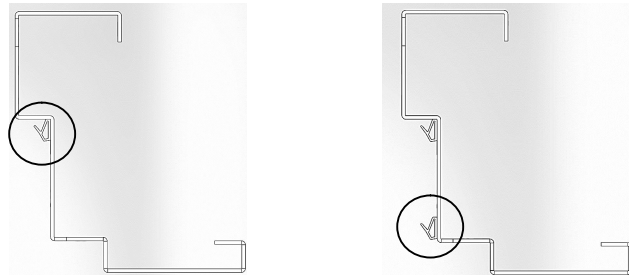
### Viktig information;

a). Säkerställ att ytan är fri från smuts och fett. b). Tätninglistan får inte sträckas vid montering. c). Tätninglistan får endast tas loss från underlaget två gånger under en tid av 30 sekunder. d). Var noga med att trycka fast tätninglistan med handkraft i en svepande rörelse i listens längdriktning. Tätninglist som har varit monterad i mer än 30 minuter får inte tas loss och korrigeras på nytt. En ny tätninglist måste då monteras.



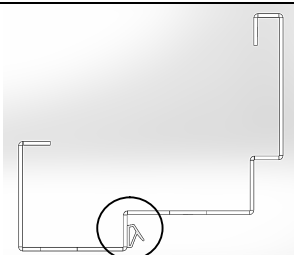
#### Sidostycke låssida

Tätninglistens läpp skall peka in mot karmens dagöppning.  
Se bild ovan



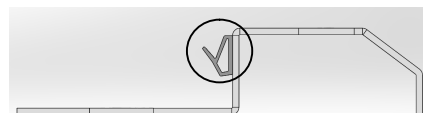
#### Sidostycke gångjärnssida

Om dörrbladet är försett med tätninglist ska gångjärns-sidan förses med dubbla tätninglistor. Se den högra bilden ovan



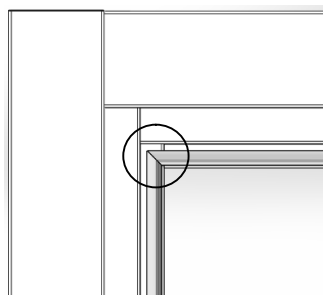
#### Överstycke

Tätninglistens läpp skall peka in mot karmens dagöppning.  
Se bild ovan.



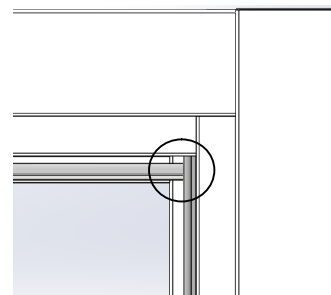
#### Anslagströskel stål

Tätninglistens läpp skall peka upp mot karmens dagöppning.  
Se bild ovan.



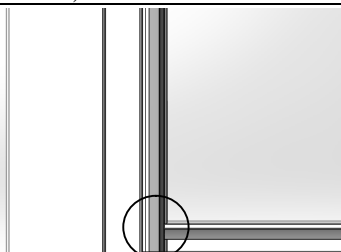
#### Hörn Låssida mot Överstycket

1. Börja alltid att montera listen vid detta hörn. Listens hörn mellan låssidan och överstycket är klippt med speciell ger- tång (gäller inte för luckor och pardörrar).



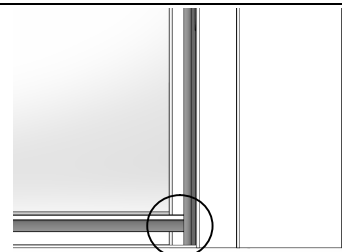
#### Hörn Gångjärnssida mot Överstycket

2. Säkerställ ett så tätt avslut som möjligt mot gångjärnssidan. För pardörr avslutas listen lika ovan vid båda sidor.



#### Hörn Låssida mot Anslagströskel i stål

3. Säkerställ ett så tätt avslut som möjligt mot låssidans tätninglist.  
\*Vid anslagströskel i Ek används en annan typ av tätninglist



#### Hörn Gångjärnssida mot Anslagströskel i stål

4. Säkerställ ett så tätt avslut som möjligt mot gångjärnssidans tätninglist.  
För pardörr avslutas listen lika ovan vid båda sidor.  
\*Vid anslagströskel i Ek används en annan typ av tätninglist.